

# PROJET PEDAGOGIQUE



## SERVICE JEUNESSE DE LANDIVY

---

Préparé par :  
Axelle Tramoni  
06-89-19-38-37  
[service-jeunesse@landivy.fr](mailto:service-jeunesse@landivy.fr)



# SOMMAIRE

## 1. Présentation de la structure

- Organisateur
- Implantation géographique
- Locaux
- Périodes d'ouvertures et effectifs prévus
- Modalités d'inscription et tarifs
- Encadrement
- Responsabilité du centre
- un accueil type
- Partenaires institutionnels
- Structures relais

## 2. Projet Educatif

## 3. Mes intentions éducatives

Objectif n°1 : Contribuer à l'apprentissage de l'enfant

Objectif n°2 : Favoriser l'autonomie de l'enfant

Objectif n°3 : Laisser l'enfant acteur de ses vacances

Objectif n°4 : Intégrer les familles

# 1. Présentation de la structure

## Organisateur :

La compétence jeunesse est gérée par la Communauté de Communes du Bocage Mayennais autrement appelée CCBM depuis 2009.

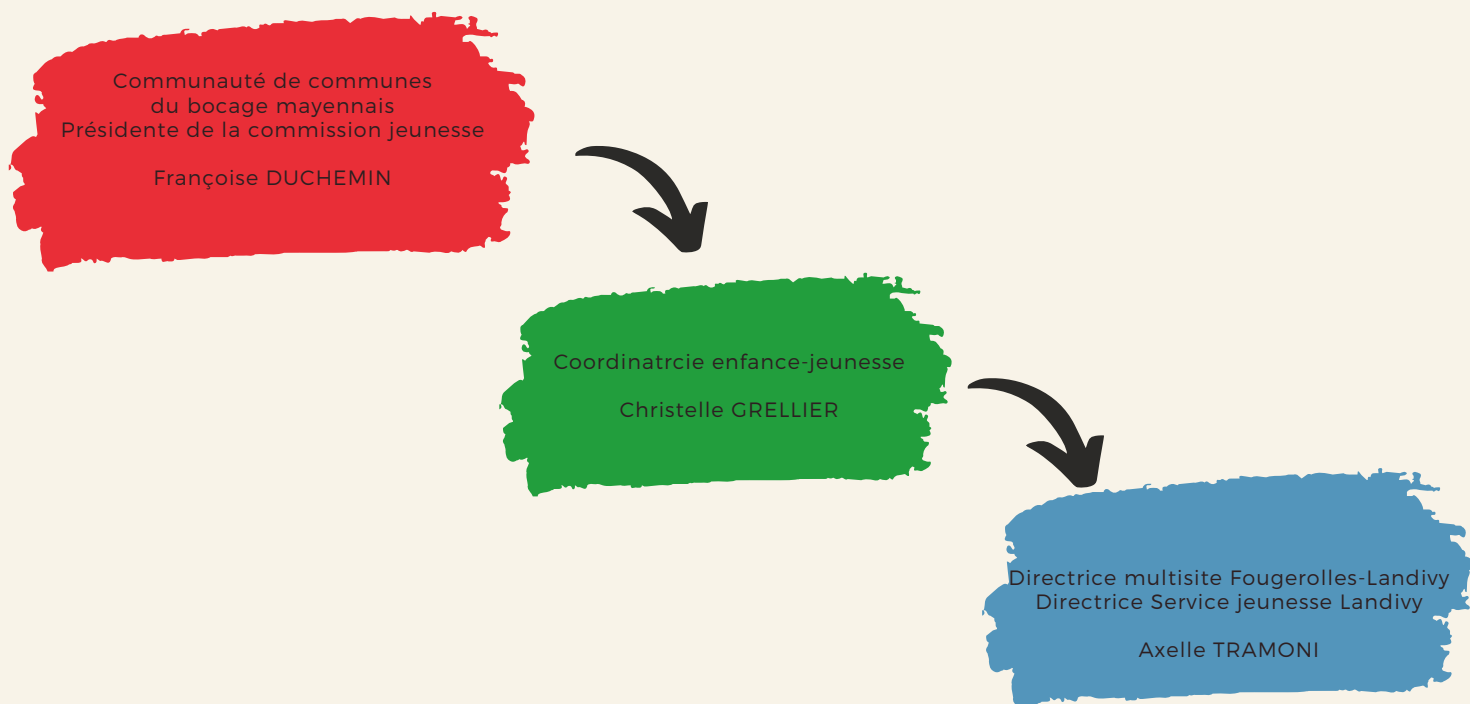
Coordonnées :

COMMUNAUTE DE COMMUNES DU BOCAGE MAYENNAIS

1 grande rue - BP n°53 - 53120 GORRON

Tel : 02.43.08.47.47

Fax : 02.43.08.02.26



## Implantation géographique :

La Communauté de Communes du Bocage Mayennais se divise en trois bassins de vie

- Ambrières les vallées
- Gorron
- Landivy (orange sur la carte)

Notre territoire d'intervention est basé sur le Bassin de Vie de Landivy représentant les communes de Désertines, La Dorée, Fougerolles du Plessis, Landivy, Montaudin, Pontmain, St Berthevin la Tannière, St Ellier du Maine et St Mars sur la Futaie.



## Les locaux :

Le Centre d'animation jeunesse bénéficie d'un bureau « animation enfance/jeunesse » sur la commune de Landivy. Pour toutes les activités proposées nous utilisons les terrains et salles de sports ainsi que les salles des fêtes et salles d'activités du bassin de vie de Landivy.

## Les périodes d'ouvertures :

- 2 semaines pendant les vacances d'hiver
- 2 semaines pendant les vacances de pâques
- 3 semaines pendant les vacances d'été
- 2 semaines pendant les vacances d'automne
- 1 semaine pendant les vacances de Noël

## Un accueil type

Les jeunes sont accueillis directement sur le lieu de l'activité. Exception faite des sorties où le car effectue un ramassage à un seul point de rendez-vous que vous trouverez sur le programme.

Les jeunes et leurs parents sont accueillis par l'animatrice. Les jeunes aident l'animatrice à mettre en place l'activité, puis, en fin de séances participent au rangement. Les parents sont accueillis dès leur retour, ils sont invités à venir discuter de l'activité avec le groupe.

Les activités de type atelier et réunion ont lieu le matin de 9h00 à 12h00 et l'après-midi de 13h30 à 17h00 la plupart du temps.

Pour les sorties les horaires sont fluctuants, tout dépend de l'activité et du lieu où elle se déroule.

## Le fonctionnement de la structure :

### Inscriptions

Les inscriptions sur **BL enfance** par activité

A chaque début d'année scolaire :

- fournir l'attestation d'assurance extrascolaire
- remplir la fiche d'inscription avec la fiche sanitaire
  - mettre à jour les vaccins.
- un test d'aisance aquatique peut être demandé pour certaine activité

### Horaires

Les horaires varient selon les activités prévues au programme

---

### Public

Le centre accueille les enfants  
De 10 ans résidants sur 10 à 18 ans  
habitant sur le Bassin de Vie de Landivy.

## 2. Le projet Educatif

En ce qui concerne les questions de la jeunesse, la Communauté de Communes du Bocage Mayennais défend quatre grandes finalités :

Rechercher le bien-être des enfants et des jeunes, aider à leur épanouissement.

- Respecter le rythme de l'enfant.
- Offrir des accueils de qualité

Favoriser l'ouverture d'esprit et le développement des connaissances et des compétences de chacun.

- Proposer et offrir des activités diversifiées et de qualité.
- Favoriser l'accès pour tous aux activités.

Dépasser l'individuel au profit du collectif avec la promotion de la notion de citoyenneté.

- Impulser une dynamique intercommunale.
- Optimiser l'utilisation des ressources du territoire
- Mutualiser les offres
- Découvrir les règles élémentaires de la vie en société

Favoriser le développement de l'autonomie du jeune et de l'enfant dans le respect des besoins et des caractéristiques de chaque âge (capacité d'initiative, de créativité, prise de responsabilité...)

- Faire émerger la démarche de projet chez les jeunes
- Favoriser la prise de responsabilité en réfléchissant sur la nature de la responsabilité et sur les moyens donnés.



## 3. Mes intentions pédagogique :

Mon projet pédagogique répond à l'intention pédagogique de favoriser l'épanouissement de tous les acteurs en lien avec le centre. Il est basé sur 4 grands buts pour lesquels des moyens logistiques, matériels, pédagogiques, budgétaires et humains sont mis en place.

Pour cela, je me suis basée sur 4 objectifs :

- **Permettre aux jeunes de s'ouvrir aux autres et d'être acteurs de leur quotidien**
- **Favoriser le respect et la tolérance dans la vie en collectivités**
- **Laisser l'enfant acteur de ses vacances**
- **Intégrer les familles**



# Permettre aux jeunes de s'ouvrir aux autres et d'être acteurs de leur quotidien

## • Investir et impliquer les jeunes sur le fonctionnement

Discuter autour des temps où ils veulent que nous soyons plus présent comme sur les temps scolaire ou en soirées. Nous devons prouver aux jeunes que nous sommes présent tout au long de l'année.

Mettre en place des temps de discussion pour la réalisation de projet, du programme d'activités, des séjours...

- Nombre de jeunes à s'investir sur l'aménagement
- Nouveaux aménagement mis en place
- Nombre de jeunes qui proposent des idées
- Projets mis en place
- Nouvelles activités réalisées



## • Développer et favoriser les échanges intercommunaux et intra-communaux.

Mettre en place des activités avec les autres services jeunesse.

Développer les activités passerelles, cela permettra aux plus âgés de faire découvrir le service jeunesse aux plus jeunes.

- Y a t-il des affinités qui se créent entre les jeunes des différents services ?
- Sont-ils demandeur d'être avec les autres communes ?
- Combien d'activités intercommunales ont été mises en place
- Combien d'activités passerelles ont été mises en place

## Favoriser le respect et la tolérance dans la vie en collectivité

### • Investir le jeune sur le respect des locaux

Expliquer le dérouler de l'activité aux jeunes, ils font l'activités jusqu'au bout, le rangement et le nettoyage en fait aussi parti.

- Les jeunes participent-ils aux nettoyage des locaux ? Au rangement des activités ?
- Lors des activités extérieur, y a t'il un respect pour le matériel ?

### • Créer une cohésion de groupe

Mise en place d'activités coopérative. Les jeunes doivent pouvoir discuter et se faire confiance entre eux, le groupe ne doit former qu'un. Des activités pourraient être organisées en extérieur par exemple des soirées ou des week-ends.

- Les jeunes gardent-ils contact hors activités ?
- Organisent-ils des rencontres sans le service jeunesse ?

### • Sensibiliser les jeunes

Favoriser les temps de discussion informels sur les différences (handicap, codes vestimentaires, culture, tradition) et sur les dangers (alcool, drogue, sexe, écrans, internet, réseaux).

- Y a t-il eu des échanges entre jeunes ?
- Y a t-il eu des échanges entre jeunes et animateurs ?
- Y a t-il des débats constructifs et sur quels sujets ?

# Favoriser la communication avec les jeunes

## • Se former sur les réseaux sociaux utiliser par les jeunes

Permettre aux animateur de pouvoir accéder aux différents réseaux sociaux utilisés par les jeunes et se les approprier en ouvrant un compte pour le service jeunesse.

- Combien de réseaux utilisent le service jeunesse ?
- Les animateurs arrivent t'ils à publier régulièrement

## • Se servir des réseaux pour plus de visibilité

Les jeunes sont beaucoup sur les réseaux sociaux aujourd'hui et cela peut être un bon outils de communication avec eux, c'est un outils instantané qu'ils utilisent à longueur de journée. Réseaux sociaux + journal

- Les jeunes répondent-ils aux sondages fait sur les réseaux ?
- Combien de jeunes sont actifs sur la page du service jeunesse ?
- Les parents se servent-ils aussi des réseaux sociaux ?
- Les jeunes apprécient-ils avoir accès aux infos via les réseaux ?
- Faire des partenariat et activité avec les différents partenaire et le partager sur les réseaux afin de les faire connaitre aussi (associations, club sportif, EPI, MIJ, ...) Créer de la visibilité pour que les instance partage les actions du service jeunesse et nous fasse aussi de la visibilité.



@jeunessebocagemayennais